

دليل إنشاء واستخدام

الاختبارات الإلكترونية في نظام إدارة التعلم "بلاك بورد"



إعداد

أ. منار سعيد الشهري
كلية التربية - قسم تقنيات التعليم

جامعة الملك سعود

2019م

قائمة المحتويات

2	قائمة المحتويات
3	مقدمة
4	الهدف من الدليل
5	تمهيد
6	الوحدة الأولى: إنشاء اختبار ونشره في نظام Blackboard
6	الخطوة الأولى: إنشاء الاختبار
7	الخطوة الثانية: إنشاء أسئلة داخل الاختبار
17	الخطوة الثالثة: نشر الاختبار
23	تحليل نتائج الاختبار
26	استيراد وتصدير الاختبار
28	الوحدة الثانية: مخازن الأسئلة
28	خطوات إنشاء مخزن أسئلة
29	البحث عن الأسئلة لإضافتها إلى مخزن الأسئلة
30	تحميل أسئلة إلى مخزن الأسئلة
33	تحرير مخزن الأسئلة
35	الوحدة الثالثة: الأسئلة العشوائية
35	الفرق بين مجموعات الأسئلة والكتل العشوائية
35	طريقة إنشاء مجموعات الأسئلة
37	تحرير مجموعة الأسئلة
38	الوحدة الرابعة: مركز التقديرات
38	تصحيح الأسئلة التي تحتاج إلى تقدير
38	مركز التقديرات الكامل
39	إعادة التقدير وإعدادات تفاصيل التقدير
39	إنشاء عمود جديد في مركز التقديرات
41	إنشاء عمود محتسب في مركز التقديرات
43	المراجع

مقدمة

تعد الاختبارات من الوسائل المهمة التي يعتمد عليها في قياس وتقويم قدرات الطلبة على اختلاف مستوياتهم الدراسية والوقوف على مدى تحقق أهداف التعليم وقياس نواتج التعلم لدى الطلاب في المجال المعرفي، فمن خلالها يمكن الكشف عن عناصر النجاح وتشخيص نقاط القوة والضعف لدى الطلبة من أجل الارتقاء وتطوير المستوى، وكذلك مدى فاعلية استراتيجيات التدريس المتبعة ومدى فاعلية مصادر التعلم المستخدمة في عملية التعليم والتعلم. [1]

ولقد تغير مفهوم التعليم في السنوات الأخيرة وأصبح الاعتماد على تقنية المعلومات والاتصالات، والتي تعد أحد الركائز الهامة التي ينطلق منها مفهوم التعلم الإلكتروني الحديث، وأصبح إجراء الاختبارات الإلكترونية متاحاً عبر أنظمة التعلم الإلكتروني المختلفة.

ويقدم نظام إدارة التعلم الإلكتروني Blackboard الذي تعتمده جامعة الملك سعود أداة لإنشاء الاختبارات إلكترونياً والتي تتيح لعضو هيئة التدريس فرصة عقد الامتحان على الصفحة الخاصة للمقرر وتعيين نقاط او درجات للتقييم؛ الأمر الذي يسهل على الأستاذ عملية تصحيح الاختبار ورصد النتائج.

ويقدم هذا الملف دليلاً إجرائياً مبسطاً لإنشاء الاختبارات الإلكترونية في نظام Blackboard التابع لجامعة الملك سعود.

الهدف من الدليل

الهدف العام:

اكتساب عضو هيئة التدريس المهارات الأساسية لاستخدام الاختبارات الإلكترونية في نظام Blackboard.

الأهداف التفصيلية:

بعد الانتهاء سيكون المشارك قادراً على:

1. شرح مميزات الاختبارات الإلكترونية.
2. إنشاء اختبار إلكتروني جديد في نظام Blackboard.
3. إنشاء أسئلة متنوعة في الاختبار الإلكتروني (إجابة قصيرة، أكمل ما يلي، أكمل أكثر من فراغ، إما أو، استطلاع رأي، استكمال الجمل، ترتيب، سؤال يجاب عليه برقم، صواب أو خطأ، صيغة محسوبة، متعدد الاجابات، متعدد الاختيارات، مطابقة، مقال، نقطة فعالة، وضع سؤال للإجابة).
4. التحكم في إعدادات نشر الاختبار.
5. استيراد وتصدير الاختبارات.
6. تحليل نتائج الاختبار الإلكتروني.
7. إنشاء مخازن أسئلة واستخدامها في اختبار إلكتروني.
8. البحث عن الأسئلة في المخازن أو الاختبارات السابقة.
9. إنشاء وتحميل ملفات أسئلة نصية إلى مخازن الأسئلة.
10. عرض وتقييم الاختبارات من خلال مركز التقديرات.
11. إدارة مركز التقديرات الكامل.

تمهيد

تعريف الاختبارات الإلكترونية:

هي إحدى تطبيقات تقنيات الحاسب التي يمكن توظيفها للتغلب على بعض الصعوبات التي تعيق تنفيذ الاختبارات التقليدية (الورقية). أو توظيفها لتوفير قنوات أخرى لزيادة التحصيل العلمي لدى الطالب وترسيخ المعلومات وتنمية مهارات التعلم الذاتي. [2]

مميزات الاختبارات الإلكترونية: [3]

- توافر أنواع جديدة من الأسئلة والتي تشمل الوسائط المتعددة.
- التصحيح التلقائي لبعض أنواع الأسئلة.
- توفير تغذية راجعة وتعزيز فوري وبأشكال مختلفة.
- توافر الأدوات المساعدة أثناء الاختبار.
- تطوير الاختبارات من خلال الاحتفاظ بعدة نسخ.
- سهولة استخدام البيانات في تحليل أداء الطلبة.
- المرونة في تقديم الاختبارات في اختيار الوقت والمكان.
- إمكانية إعداد صور متكافئة من الاختبار الواحد بسهولة.
- إمكانية إعداد بنك من الأسئلة والاختيار منه فيما بعد حسب الاحتياج.
- حسن إدارة الوقت حيث يمكن تحديد وقت زمني للاختبار.

توظيف الاختبارات الإلكترونية في التعليم:

أكدت العديد من الدراسات على إقبال الطلاب على الاختبارات الإلكترونية وكذلك الأثر الكبير الذي حققته هذه الاختبارات على نتائج تقييمات أداء أعضاء هيئة التدريس، وتحقيق معدل أفضل فيما يختص بمتابعة الحالات التي يشرف عليها عضو هيئة التدريس. [4]

الوحدة الأولى: إنشاء اختبار ونشره في نظام Blackboard

الخطوة الأولى: إنشاء الاختبار

- الدخول إلى المقرر الذي سوف يتم إنشاء الاختبار بداخله.
- من القائمة الجانبية نضغط على "لوحة التحكم" ثم "أدوات المقرر الدراسي" ثم "الاختبارات والاستطلاعات ومخازن الأسئلة"
- نختار من صفحة المحتوى "الاختبارات"

الاختبارات والاستطلاعات ومخازن الأسئلة

الاختبارات

الاختبارات هي عبارة عن مجموعة من الأسئلة التي يتم تقديرها لقياس أداء الطالب. بمجرد إنشاء اختبار هنا، يجب نشره داخل مجلد المحتوى قبل أن يقوم الطلاب بتأدية الاختبار. ويتم مراجعة النتائج في مركز التقديرات. يجب الانتباه إلى أن هناك بعض الأنواع من الأسئلة التي لا يتم تقديرها تلقائياً.

الاستطلاعات

لا يتم تقدير الاستطلاعات، وتكون ردود الطلاب مجهولة، وهي مفيدة في تجميع البيانات من الطلاب ولا يتم استخدامها في تقييم أداء الطالب. يجب نشر الاستطلاعات في مجلد محتوى للطلاب للرد على الاستطلاع.

مخازن الأسئلة

مخزن تجميع الأسئلة هي عبارة عن مجموعة من الأسئلة التي يمكن إضافتها إلى أي اختبار أو استطلاع. يستخدم مخزن تجميع الأسئلة في تخزين الأسئلة وإعادة استخدامها في أكثر من اختبار أو استطلاع.

- نضغط "إنشاء اختبار"
- ندخل معلومات الاختبار وتشمل (اسم الاختبار، الوصف، الإرشادات)، ثم نضغط "ارسال"

معلومات الاختبار

الاسم *

الوصف

التوصيل على ترميز الأدوات، اضغط على ALT+F10 (الكمبيوتر التشمسي) أو ALT+FN+F10 (نظام التشغيل Mac).

يكون الوصف مرئيًا للطلاب قبل قيامهم بالنقر فوق الارتباط لإجراء الاختبار. ويعتبر حقل الوصف مكتفياً جيداً لتوضيح خيارات الاختبار التي تؤثر على الطلاب مثل ما إذا كان يجب إكمال الاختبار في جلسة واحدة وما إذا كان يمكن إجراء الاختبار أكثر من مرة ومعلومات أخرى مهمة للطلاب قبل إجرائهم للاختبار.

إرشادات

التوصيل على ترميز الأدوات، اضغط على ALT+F10 (الكمبيوتر التشمسي) أو ALT+FN+F10 (نظام التشغيل Mac).

وتظهر الإرشادات عن بدء الاختبار. وتظهر إعدادات الاختبار دائماً تحت الإرشادات عندما يبدأ الطالب الاختبار، لكن في ذلك الوقت، يكون الاختبار قد بدأ بالفعل.

انقر فوق إرسال للمتابعة.

إدخال الأمر إرسال

الخطوة الثانية: إنشاء أسئلة داخل الاختبار

- في لوحة الاختبار نضغط على "إنشاء سؤال" وسيظهر لنا قائمة بأنواع الأسئلة المتاحة في النظام.

يُرَجَى ملاحظة أن معظم أنواع الأسئلة يتم تصحيحها من قبل النظام، لكن هناك بعض الأسئلة التي تحتاج لتصحيح مدرس المقرر مثل "إجابة مختصرة" و"إيداع ملف" و"كتابة مقال".
كما يمكن لمدرس المقرر إعادة التصحيح يدوياً للأسئلة التي تم تصحيحها آلياً.

إعادة استخدام سؤال

إنشاء سؤال

- إجابة مختصرة
- أكمل ما يلي
- أكمل ما يلي من فراغات متعددة
- إما/أو
- إيداع الملف
- استكمال العمل
- ترتيب
- سؤال إجاب عليه برقم
- صواب/خطأ
- صيغة محسوبة
- قياس رأي متدرج/مقياس لكرت
- متعدد الإجابات
- متعدد الاختيارات
- مطابقة
- مقال
- نقطة فعالة
- وضع سؤال للإجابة

- في صفحة إنشاء السؤال نحدد ما يلي:
 - عنوان السؤال: مثل: السؤال الأول، وهو أمر اختياري.
 - نص السؤال.
 - الإجابات: ويختلف كل نوع سؤال في طريقة تحديد الإجابة.
 - الملاحظات: وتعني التغذية الراجعة في حال كانت الإجابة صحيحة وفي حال كانت الإجابة خاطئة، وتعد الملاحظات أمر اختياري.
 - فئات وكلمات أساسية: وهنا يتم تصنيف الأسئلة حسب فئة معينة أو موضوع أو مستوى الصعوبة أو كلمات أساسية؛ وذلك بهدف استرجاعها بطريقة أسهل في عمليات البحث أو لإنشاء مجموعات الأسئلة أو لاستخدام أسئلة من مخازن الأسئلة أو من التقييمات الأخرى. هذه المعلومات اختيارية.
 - ملاحظات المعلم: ملاحظات تظهر للطالب عند عرض السؤال.

تشابه خيارات إنشاء الأسئلة السابقة بغض النظر عن نوع السؤال وسوف نستعرض الاختلافات في كل نوع

- ثم نختار "ارسال" لإضافة السؤال إلى الاختبار.
- يمكن تكرار العملية لإضافة أسئلة أخرى سواء كانت نفس النوع بالضغط على "إنشاء سؤال آخر" أو أسئلة من أنواع أخرى بالضغط على "إنشاء سؤال" واختيار نوع السؤال.

إضافة درجة السؤال:

- نضغط على مربع النقاط يسار السؤال لتحديد درجة السؤال ثم نضغط ارسال. في حالة عدم إضافة نقاط للسؤال فإنه افتراضياً سيضع 10 نقاط للسؤال.
- يمكن تحديد درجة السؤال كدرجات إضافية وهذا يعني أن درجات السؤال غير محسوبة ضمن مجموع درجات الاختبار، ففي حالة الإجابة على السؤال بطريقة صحيحة تكون درجات إضافية تزيد على درجة الاختبار، وفي حالة الإجابة بطريقة خاطئة فلن تخصص هذه الدرجات من مجموع درجات الاختبار.

لتغيير قيمة النقطة الخاصة بسؤال واحد أو أكثر، نحدد الأسئلة في لوحة الاختبار ثم نكتب عدد النقاط المطلوبة في مربع النقاط، ثم نضغط تحديث (إذا وجدت عمليات تقديم للاختبار، يكون مسعى الزر تحديث وإعادة تقدير). يتم تطبيق قيمة النقطة الجديدة على كل الأسئلة المحددة.

مثال على إضافة سؤال صواب/خطأ

- ندخل عنوان السؤال اختيارياً.
- نكتب نص السؤال.

إنشاء/تحرير سؤال الصواب/الخطأ
يعرض سؤال الصواب/الخطأ خيارين للإجابة: صواب وخطأ. لا توجد خيارات الدرجات الجزئية لأسئلة الصواب/الخطأ. تعليمات إضافية

* تشير إلى حقل مطلوب.

سؤال

عنوان السؤال

السؤال الأول

* نص السؤال للحصول على ترميز الأدوات، اضغط على ALT+F10 (الكمبيوتر الشخصي) أو ALT+FN+F10 (نظام التشغيل Mac).
... عتلة خطوط (18pt) 5

الفئرة المحيطية مصنوعة من البازلت والعايرو.

كلمات: 0

المسئ: span >

- نحدد اتجاه ظهور الإجابات إما بشكل أفقي أو عمودي، علماً أن الوضع العمودي أفضل للاستخدام من الهواتف.
- نختار الإجابة الصحيحة.

خيارات

اتجاه الإجابة عمودي

إجابات

صواب

خطأ

إجابة

- ندخل الملاحظات: وتعني التغذية الراجعة في حال كانت الإجابة صحيحة وفي حال كانت الإجابة خاطئة.

أدخل الملاحظات التي سيتم عرضها في الرد على الإجابة الصحيحة والإجابة الخاطئة. في حالة السماح بمنح جزء من الدرجة، ستلقى الإجابات شبه الصحيحة الملاحظات الخاصة بالإجابة الخاطئة.

ملاحظات رد صحيح للحصول على شريط الأدوات، اضغط على ALT+F10 (الكمبيوتر الشخصي) أو ALT+FN+F10 (نظام التشغيل Mac).

إجابة صحيحة فالقشرة المحيطة تتكون من الجرانيت

0 كلمات

المسار: span

ملاحظات رد خاطئ للحصول على شريط الأدوات، اضغط على ALT+F10 (الكمبيوتر الشخصي) أو ALT+FN+F10 (نظام التشغيل Mac).

إجابة خاطئة فالقشرة المحيطة تتكون من الجرانيت

0 كلمات

المسار: span

- نصنف السؤال حسب فئة معينة أو موضوع أو مستوى الصعوبة أو كلمات أساسية لتسهيل عملية البحث والاسترجاع للأسئلة من مخازن الأسئلة عند الحاجة لاستخدامها في اختبار لاحق.
- نقوم بإدخال ملاحظات المعلم التي تظهر للطالب عند عرض السؤال.

انقر فوق إضافة لإضافة فئة أو موضوع أو مستوى صعوبة أو كلمة أساسية إلى السؤال. انقر فوق الرمز لإزالته. انقر فوق أي إدخال موجود للوصول إلى قائمة كاملة من الفئات أو الموضوعات أو مستويات الصعوبة أو الكلمات الأساسية.

فئات	المهارات المعرفية <input type="checkbox"/> إضافة
مواضيع	مكونات الأرض <input type="checkbox"/> إضافة
مستويات الصعوبة	سهل <input type="checkbox"/> إضافة
الكلمات الأساسية	القشرة المحيطية <input type="checkbox"/> مكونات قشرة الأرض <input type="checkbox"/> غلاف الأرض الصخري <input type="checkbox"/> إضافة

ملاحظات المعلم

ملاحظات المعلم للحصول على شريط الأدوات، اضغط على ALT+F10 (الكمبيوتر الشخصي) أو ALT+FN+F10 (نظام التشغيل Mac).

تذكر أن القشرة المحيطية عكس القشرة القارية

عدد الأحرف: 49

إرسال إنهاء الأمر إرسال وإنشاء آخر إرسال

انقر فوق إرسال للمتابعة. انقر فوق إرسال وإنشاء آخر لحفظ هذا السؤال وإنشاء سؤال آخر من نفس النوع.

- نحدد درجات السؤال وإذا كان السؤال درجات إضافية ثم نضغط ارسال.
- نعود لننشئ سؤال جديد في لوحة الاختبار من خلال الضغط "إنشاء سؤال"

ملاحظة: لا توجد خيارات الدرجات الجزئية لأسئلة الصواب/الخطأ.

تعيين: تحديد حسب النوع: نوع السؤال:

حذف النقاط تحديث إخفاء تفاصيل السؤال

1. صواب/خطأ: القشرة المحيطية مصنوعة من البازلت وال...

نجاح: تم تحرير سؤال

سؤال	القشرة المحيطية مصنوعة من البازلت والغارو.
إجابة	صواب
ملاحظات صحيحة	خطأ <input checked="" type="checkbox"/>
ملاحظات غير صحيحة	صحيح ممتاز
	اجابة خاطئة

5 إخراجات الإحصائية إنهاء الأمر إرسال

أنواع الأسئلة المتاحة:

- هناك 17 نوع من الأسئلة يوفرها نظام Blackboard وتتشابه معظم خيارات إنشاء الأسئلة، وسوف نستعرض كل نوع من الأسئلة ونركز على الاختلافات فقط.
- 1- سؤال مختصر الإجابة: تتطلب أسئلة الإجابة المختصرة من الطلاب إدخال إجابة في مربع نص واحد أو أكثر.
 - 2- سؤال ملء الفراغات: يتم حساب درجات أسئلة ملء الفراغات بناء على ما إذا كانت إجابة الطالب تطابق الإجابات الصحيحة التي قمت بتقديمها أم لا. يمكنك أن تطلب تطابق إجابات الطلاب تطابقًا تامًا أو اشتمالها على جزء من الإجابة الصحيحة أو تطابقها مع النمط الذي تحدده. يمكنك اختيار ما إذا كانت الإجابة متحسسة لحالة الأحرف أم لا.
 - 3- سؤال ملء الفراغات المتعددة: تستخدم أسئلة ملء الفراغات المتعددة المتغيرات لتحديد أماكن مختلفة في النص للطلاب لكتابة القيم المفقودة.
 - 4- سؤال إما/أو: الأسئلة من نوع "إما/أو" تُظهر خيارين من الإجابة، مثل "صواب/خطأ" أو "نعم/لا".
 - 5- سؤال يستلزم تحميل ملف: يُمكن للمستخدمين تحميل ملف على أنه إجابة السؤال. ويتم تقييم هذا النوع من الأسئلة يدويًا.
 - 6- سؤال الاختيار من قائمة منسدلة: تتطلب أسئلة الاختيار من قائمة منسدلة من الطلاب تحديد الكلمة الصحيحة من مجموعة من الكلمات في القائمة المنسدلة لإكمال الجملة.
 - 7- تحرير سؤال ترتيب: تتطلب أسئلة الترتيب من الطلاب ترتيب سلسلة من العناصر ترتيبًا صحيحًا.
 - 8- سؤال يستلزم الإجابة برقم: يطلب السؤال الذي يستلزم إجابة رقمية حسابية من المستخدم إرسال إجابة رقمية للسؤال. وهو سؤال مشابه لسؤال "ملء الفراغات" إلا أن الإجابة الصحيحة تكون على هيئة رقم.
 - 9- سؤال الصواب/الخطأ: عرض سؤال الصواب/الخطأ خيارين للإجابة: صواب وخطأ.
 - 10- سؤال معادلة حسابية: يحتوي سؤال المعادلة الحسابية على معادلة بها متغيرات تتغير لكل مستخدم.
 - 11- سؤال قياس رأي متدرج/مقياس لكرت: تم تصميم أسئلة "قياس الرأي أو قياس ليكرت"، والتي تستخدم في أغلب الأحيان في الاستطلاعات، لقياس الاتجاهات وردود الأفعال باستخدام مقياس قابل للمقارنة. ويقوم المستخدمون بتحديد إجابة متعددة الاختيارات تُمثل اتجاههم أو ردود أفعالهم.
 - 12- سؤال متعدد الإجابات: تسمح الأسئلة متعددة الإجابات للمستخدمين باختيار أكثر من إجابة واحدة صحيحة. ويُمكن إضافة 100 إجابة كحد أقصى للسؤال.
 - 13- سؤال الاختيار من متعدد: تسمح أسئلة الاختيار من متعدد للطلاب باختيار إجابة صحيحة واحدة من مجموعة من الإجابات. ويُمكن إضافة 100 إجابة كحد أقصى للسؤال.

14- سؤال مطابقة أو توصيل: تطلب أسئلة التوصيل من الطلاب التوفيق بين العناصر الموجودة في أحد الأعمدة والعناصر الموجودة في عمود آخر. وقد يتضمن سؤال التوصيل عدد مختلف من العناصر في عمود الأسئلة عن عدد العناصر في عمود الإجابات للزيادة من صعوبة السؤال.

15- تحرير سؤال مقالي: تتطلب أسئلة المقال من الطلاب إدخال إجابة في مربع نص.

16- سؤال نقطة فعالة يستلزم تحديد موضع: تستند الأسئلة التي تستلزم تحديد الموضوع إلى تحديد الطلاب لمنطقة في ملف صورة. ويتم تعيين إحداثيات المنطقة بالبيكسل وإذا نقر الطلاب في هذا النطاق، يتم تسجيل الإجابة باعتبارها صحيحة.

17- سؤال وضع أسئلة للإجابات: تتطلب أسئلة وضع أسئلة للإجابات أن تكون الإجابة على هيئة سؤال. حدد صيغة استفهامية أو أكثر وعبارة أو أكثر والتي يجب أن تكون متضمنة في الإجابة.

أمثلة على إضافة أسئلة مختلفة مع التركيز على الاختلافات بين أنواع الأسئلة:

مثال: سؤال الاختيار من متعدد:

نقوم بنفس الخطوات السابق شرحها في إضافة سؤال وتحديد درجته مع وجود بعض الخيارات الإضافية وهي:

- نختار طريقة ترقيم الإجابات بالأحرف أو الأرقام.
- نحدد اتجاه ظهور الإجابات إما بشكل أفقي أو عمودي.
- السماح بمنح جزء من الدرجة: إذا كان السؤال له إجابة صحيحة وإجابة أكثر صحة فيمكن تحديد نسبة من الدرجة على الإجابة الصحيحة والدرجة كاملة في حالة الإجابة الأصح، وفي هذه الحالة سيتم منح جزء من إجمالي النقاط الخاصة بالسؤال عندما تكون الإجابة غير صحيحة بالكامل.
- عرض الإجابات بترتيب عشوائي: ستظهر الإجابات بترتيب عشوائي، أثناء عرضها بترتيب مختلف لكل طالب يقوم بالإجابة على السؤال. كما سيتم عرض الإجابات بتباين عشوائي في الترتيب للطلاب الذين يقومون بإجراء الاختبار عدة مرات.

خيارات

في حالة السماح بمنح جزء من الدرجة، يمكن لكل إجابة غير صحيحة تعيين نسبة إجمالي الدرجات التي يجب أن تعطى لتلك الإجابة.

ترقيم الإجابات

اتجاه الإجابة

السماح بمنح جزء من الدرجة

إظهار الإجابات بترتيب عشوائي

- نحدد عدد الاختيارات للإجابة، يمكن أن تكون عدد الخيارات اثنين إلى 100 إجابة لكل سؤال.
- نملاً الحقول بالإجابات الممكنة، ونحدد الإجابة الصحيحة التي سيعتمدها النظام في التصحيح الآلي.

إجابات

حدد عدد الاختيارات للإجابة، واملء الحقول بالإجابات الممكنة، وحدد الإجابة الصحيحة.

عدد الإجابات

إجابات صحيحة

الإجابة 1.

الإجابة 2.

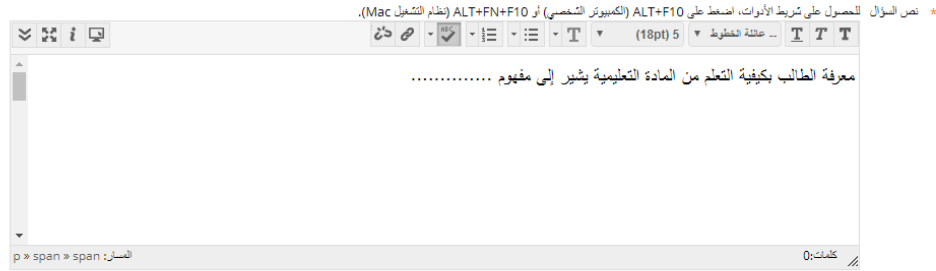
0: كلمت: p

مثال: سؤال أكمل ما يلي:

نقوم بنفس الخطوات السابق شرحها في إضافة سؤال وتحديد درجته مع وجود بعض الخيارات الإضافية وهي:

- لإضافة أكثر من إجابة واحدة، نحدد من القائمة المنسدلة عدد الإجابات. ولحذف إجابة، ننقر فوق إزالة.
- يتم تحديد يحتوي أو تطابق تام أو تطابق النمط لكل إجابة لتحديد كيفية تقييم الإجابة وفقاً لإجابة الطالب.

ملاحظة: من المهم توفير إجابات إضافية تسمح بالأخطاء الإملائية الشائعة.



إجابات

إضافة إجابات لكافة الردود الصحيحة الممكنة.

عدد الإجابات

4

الإجابة 1	تطابق تام	الألقه	حالة الأحرف	إزالة
الإجابة 2	تطابق تام	الألقه	حالة الأحرف	إزالة
الإجابة 3	تطابق تام	الألقه	حالة الأحرف	إزالة
الإجابة 4	تطابق تام	الألقه	حالة الأحرف	إزالة

انقر فوق إرسال للمتابعة، انقر فوق إرسال وإنشاء آخر لحفظ هذا السؤال وإنشاء سؤال آخر من نفس النوع.

إرسال

إرسال وإنشاء آخر

إنهاء الأمر

مثال: سؤال ملء الفراغات المتعددة:

تتكون أسئلة ملء الفراغات المتعددة من جزأين: السؤال ومجموعة إجابات. نقوم بنفس الخطوات السابق شرحها في إضافة سؤال وتحديد درجته مع وجود بعض الخيارات الإضافية وهي:

- قم بصياغة السؤال بحيث يكون مكان الإجابة عبارة عن متغير. ويجب أن تكون المتغيرات فريدة وأن توضع داخل أقواس مربعة [].
- يتم تحديد مجموعات منفصلة من الإجابات لكل متغير. تظهر المتغيرات ذات الأقواس كمبرعات نص للطلاب.

- يجب أن تتكون المتغيرات من الأحرف والأرقام (0-9) والنقاط (.) والشرط السفلية (_) والواصلات (-). وغير مسموح باستخدام المسافات في اسم المتغير. ويُمكن أن يحتوي السؤال على عدد يصل إلى 10 متغيرات.
مثل: من المكونات الرئيسية في منظومة المنهج [A]، و [B]، و [C].

إنشاء/تحرير سؤال ملء الفراغات المتعددة
تستخدم أسئلة ملء الفراغات المتعددة المتغيرات لتحديد أماكن مختلفة في النص للطلاب لكتابة القيم المفقودة. تعليمات إضافية

سؤال

عنوان السؤال

* نص السؤال للحصول على شريط الأدوات، اضغط على ALT+F10 (الكمبيوتر الشخصي) أو ALT+FN+F10 (نظام التشغيل Mac).

من المكونات الرئيسية في منظومة المنهج [A]، و [B]، و [C].

كلمات: 3

المسار: span > p

- يمكن السماح بإعطاء جزء من الدرجة لكل فراغ.
- نقوم بإدخال الإجابات لكل متغير، مع إمكانية إضافة أكثر من إجابة لكل فراغ

من المكونات الرئيسية في منظومة المنهج [A]، و [B]، و [C].

الإجابات لـ: A

عدد الإجابات

1

حالة الأحرف

الإجابة 1 تطابق تام

الإجابات لـ: B

عدد الإجابات

1

حالة الأحرف

الإجابة 1 تطابق تام

الإجابات لـ: C

عدد الإجابات

1

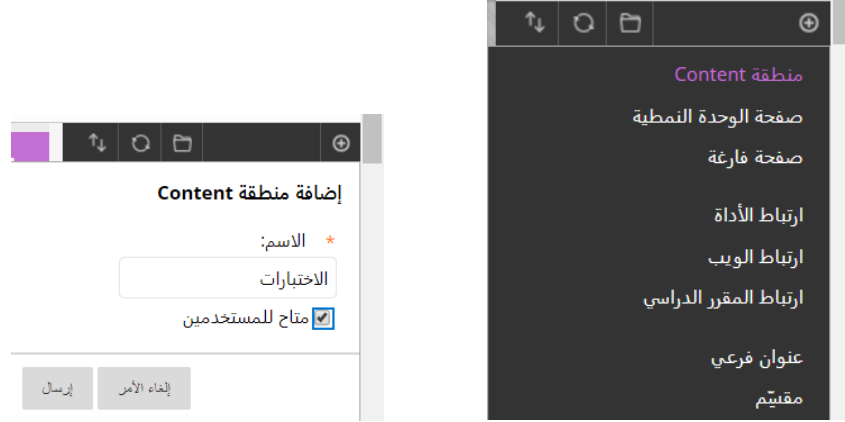
حالة الأحرف

الإجابة 1 تطابق تام

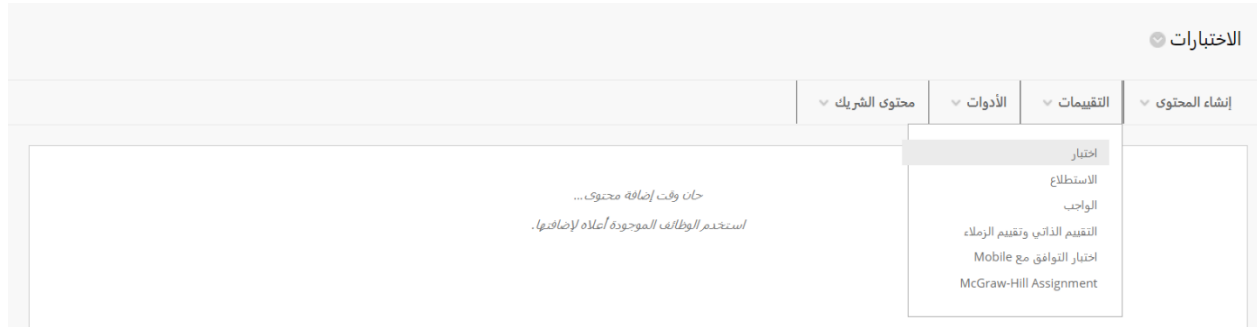
الخطوة الثالثة: نشر الاختبار

حتى يظهر الاختبار للطلاب يجب اظهار الاختبار في منطقة محتوى موجودة ضمن قائمة المقرر، وذلك باتباع الخطوات التالية:

- نقوم بإنشاء عنصر جديد في القائمة الجانبية للمقرر من خلال الضغط على علامة +.
- نختار منطقة Content من القائمة المنسدلة، ثم ندخل عنوان للمنطقة ويمكن اتاحته للمستخدمين أو تحديد خيار الإتاحة لاحقاً.



- نضغط على التقييمات ثم نختار اختبار.



- يمكنك إنشاء اختبار جديد أو اختيار اختبار سبق إنشاؤه ثم الضغط "إرسال".

إنشاء اختبار

تكون الخطوة التالية، بعد إنشاء أحد الاختبارات، هي توريده، فم أولاً بإضافة الاختبار إلى منطقة المحتوى، أو المعدل، أو وحدة التعلم النمطية، أو خطة الدرس. ثم، قم بعد ذلك بإناحه الاختبار إلى الطلاب. تعليمات إضافية

إضافة اختبار

قم بإنشاء اختبار جديد أو حدد أحد الاختبارات الموجودة لنشره.

إنشاء اختبار جديد

إضافة اختبار موجود

إنشاء

-- تحديد اختبار أدناه --

اختبار

إرسال إلغاء الأمر

انقر فوق إرسال لإضافة هذا الاختبار. انقر فوق إلغاء الأمر للإلغاء.

خيارات الاختبار

تحكم خيارات الاختبار في الإرشادات والإتاحة وتواريخ الاستحقاق والتعليقات والتقييم الذاتي والعرض التقديمي للاختبار.

- نحرر معلومات الاختبار: وتشمل اسم الاختبار ولون الاسم ووصف الاختبار الذي يكون مرئيًا للطلاب قبل قيامهم بالنقر فوق الارتباط لإجراء الاختبار
- نحدد فتح الاختبار في نافذة جديدة لفتح الاختبار في نافذة مستعرض جديدة عند بدء الاختبار. وسوف يتمكن الطلاب من عرض المقرر الدراسي ومحتوياته في نفس وقت الاختبار. كما سيتمكن الطلاب من الانتقال إلى مناطق أخرى أثناء إجراء الاختبار.

معلومات الاختبار

الاسم *

اختبار لون الاسم

وصف ارتباط المحتوى Arial (12pt) 3

المسار: p كلمات: 0

فتح الاختبار في إطار جديد نعم لا

إرسال إلغاء

انقر فوق إرسال لتحرير خيارات هذا الاختبار. انقر فوق إلغاء الأمر للإلغاء.

- يمكن التحكم في إتاحة الاختبار وأمانه باستخدام هذه الإعدادات:
 - إتاحة الارتباط: حدد نعم للسماح بوصول الطلاب إلى الاختبار. ويكون الإعداد الافتراضي هو لا. لتعيين نطاق زمني محدد يكون فيه الاختبار متاحًا، حدد نعم، ثم أدخل نطاق التواريخ والأوقات باستخدام القوائم المنسدلة الموجودة أدناه.
 - إضافة إعلان جديد لهذا الاختبار: حدد نعم لإضافة إعلان جديد للاختبار. ويكون الإعداد الافتراضي هو لا. وتظهر الإعلانات في المقرر الدراسي كما تظهر في الوحدة النمطية الإعلانات الخاصة بي. في حالة إنشاء إعلان بالفعل لهذا الاختبار، سيتم عرض تاريخ الإعلان الأحدث ووقته.
 - محاولات متعددة: يسمح هذا الإعداد للطلاب بإجراء الاختبار لعدد غير محدد من المرات أو لعدد محدد من المرات. وفي حالة تركه بدون تحديد، يكون مسموحًا للطلاب بمحاولة واحدة لإجراء الاختبار.
 - فرض الإكمال: يجب على الطلاب إكمال الاختبار في أول مرة يتم بدؤه. ولا يمكن للطلاب إنهاء الاختبار ومتابعة إجرائه في تاريخ لاحق. وتكون الوظيفة حفظ متاحة للطلاب لحفظ إجابات الاختبار أثناء إجرائه، إلا أنه لا يمكنهم الإنهاء وإعادة الدخول إلى الاختبار. وعند تمكين هذا الإعداد، يتم توضيح فرض الإكمال على للطلاب في الجزء العلوي من الاختبار.
 - تعيين مؤقت: يتم عرض المؤقت للطلاب أثناء إجراء الاختبار.
 - إرسال تلقائي: في حالة تعيين المؤقت، يؤدي تشغيل "إرسال تلقائي" إلى حفظ التقييم وإرساله بشكل تلقائي عند انتهاء الوقت. بينما يؤدي إيقاف تشغيله إلى منح الطلاب خيار المتابعة بعد انتهاء الوقت.
 - كلمة المرور: يلزم تعيين كلمة مرور للوصول إلى الاختبار. ويكون طول كلمات المرور محددًا بـ 15 حرفًا. كما أن كلمات المرور حساسة لحالة الأحرف.

إتاحة الاختبار

إتاحة الارتباط نعم لا

إضافة إعلان جديد لهذا الاختبار نعم لا

محاولات متعددة
السماح بعدد غير محدود من المحاولات
عدد المحاولات

نتائج المحاولات حسب المحاولة المقدره الأخيرة

فرض الإكمال
بمجرد البدء، يجب استكمال هذا "الاختبار" في جلسة واحدة.

تعيين المؤقت
حدد الوقت المتوقع للإكمال. كما يؤدي تحديد هذا الخيار إلى تسجيل وقت الإكمال الخاص بهذا الاختبار. سيرى الطلاب خيار المؤقت الخاص بهم قبل أن بدء الاختبار.

الدقائق

إرسال تلقائي

إيقاف تشغيل: يُعطى للمستخدم خيار المناجحة بعد انتهاء الوقت.
تشغيل: سيتم حفظ الاختبار وإرساله بشكل تلقائي عند انتهاء الوقت.

العرض بعد ٢٠١٨/١١/٣ ١١:٥٣ مساءً
أدخل التاريخ بالتنسيق DD/MM/YYYY. يمكن إدخال الوقت بأي زيادة.

العرض حتى ٢٠١٨/١١/٣ ١١:٥٣ مساءً
أدخل التاريخ بالتنسيق DD/MM/YYYY. يمكن إدخال الوقت بأي زيادة.

كلمة المرور
يجب توفر كلمة مرور للوصول إلى هذا الاختبار.

● استثناءات إتاحة الاختبار بالضغط على "إضافة مستخدم أو مجموعة".

- يمكن إجراء الاستثناءات لقواعد إتاحة الاختبار التي تم تعيينها أعلاه، ويمكن تطبيق الاستثناءات على أفراد أو مجموعات من الطلاب.
- ملاحظة: يجب تمكين "المؤقت" و"فرض الإكمال" مسبقاً في قواعد إتاحة الاختبار أعلاه لتعيين استثناءات المؤقت وفرض الإكمال.

استثناءات إتاحة الاختبار

انقر فوق إضافة مستخدم أو مجموعة للبحث عن مستخدم ومجموعات المقرر الدراسي لإضافتهم إلى قائمة الاستثناءات. ويجب تمكين "المؤقت" و"فرض الإكمال" في خطوة "إتاحة الاختبار" السابقة لتمكين تلك الإعدادات من أجل الاستثناءات. وفي حالة اختيار استخدام المجموعات، يجب عليك جعل المجموعة غير مناحة إذا كنت لا ترغب أن يرى الطلاب أعضاء المجموعة. انقر فوق إزالة كل الاستثناءات لحذف كل الاستثناءات الخاصة بالاختبار.

إضافة مستخدم أو مجموعة

- تاريخ الاستحقاق: نحدد تاريخ استحقاق التقييم. وبشكل اختياري، لا تسمح للطلاب بخوض الاختبار بمجرد أن يتم تجاوز تاريخ الاستحقاق.

تاريخ الاستحقاق

تعيّن تاريخ استحقاق التقييم. وبشكل اختياري، لا تسمح للطلاب بخوض الاختبار بمجرد أن يتم تجاوز تاريخ الاستحقاق.

يتم قبول التقديمات بعد هذا التاريخ ولكن يتم وضع علامة متأخر عليها.

تاريخ الاستحقاق ٢٠١٨/١١/٤
12:00 مساءً
أدخل التواريخ بالتنسيق DD/MM/YYYY. يمكن إدخال الوقت بأي زيادة.

لا تسمح للطلاب ببدء الاختبار في حالة تجاوز تاريخ الاستحقاق.
لن يتمكن الطلاب من بدء الاختبار في حالة تحديد هذا الخيار.

- خيارات التقييم الذاتي:

- إذا أردنا حفظ نتيجة الاختبار في مركز التقديرات نحدد الخيار الأول.
- أما إذا كان الاختبار ذاتياً ولا يريد الأستاذ حفظ الدرجة في مركز التقديرات فإننا نختار الخيار الثاني وهو إخفاء الدرجة عن المعلم ومركز التقديرات.

خيارات التقييم الذاتي

إذا كان هذا الاختبار تقييمًا ذاتيًا، اختر تضمين الدرجات في "مركز التقديرات" أو إخفاءها. ملاحظة: إذا قرر معلم تضمين الاختبار في "مركز التقديرات" بعد أن تم إخفاؤه، فسيتم حذف كل المحاولات السابقة.

تضمين هذا الاختبار في "حسابات درجات مركز التقديرات"
يتم أيضًا استبعاد عناصر "مركز التقديرات" المستعدة من حسابات الملخص من التقييم. لاحظ أيضًا أنه في حالة تضمين بعض العناصر المقيمة في الحسابات مع عدم تضمين عناصر مقيمة أخرى، سيحدث انحراف بحسابات تقسيم التقديرات.

إخفاء النتائج الخاصة بهذا الاختبار بالكامل عن المعلم و "مركز التقديرات"
إذا تم تحديد هذا الخيار، فلن يتمكن المعلم من الاطلاع على تقديرات أي طالب أو عرض الإجابات أو تجميع النتائج أو تنزيل تفاصيل النتيجة. الحماية خصوصية الطالب، لا يمكن إلقاء هذا الاختبار لاحقًا دون حذف كل المحاولات.

- عرض "نتائج الاختبار" و"الملاحظات" للطلاب: وهنا يتم تحديد ماذا يتم عرضه للطلاب بعد إكمالهم الاختبار مثلك درجة الاختبار، الملاحظات، إجابات كل سؤال.

عرض نتائج وملاحظات الاختبار على الطلاب

تم إراحة نتائج الاختبار والملاحظات للطلاب بعد إكمالهم للاختبار. قم بإعداد حتى فاعدتين لعرض النتائج والملاحظات. يتم إجراء القواعد استنادًا إلى الأحداث المحددة. تحدد كل قاعدة ما الذي يتم عرضه للطلاب ووقت عرضه: مثل الدرجات والإجابات والملاحظات الخاصة بكل سؤال.

متى	درجة كل سؤال	إجابات	ملاحظات	عرض الأسئلة غير الصحيحة
بعد التقديم	<input checked="" type="checkbox"/>	<input type="checkbox"/> كل الإجابات <input type="checkbox"/> صحيح <input checked="" type="checkbox"/> تم إرساله	<input checked="" type="checkbox"/>	<input type="checkbox"/>
بعد تقدير المحاولات	<input checked="" type="checkbox"/>	<input type="checkbox"/> كل الإجابات <input checked="" type="checkbox"/> صحيح <input checked="" type="checkbox"/> تم إرساله	<input checked="" type="checkbox"/>	<input checked="" type="checkbox"/>

ستكون نتائج الاختبارات والتعليقات متاحة للطلاب إلى الطلاب بعد تقدير جميع الطلاب المسجلين في المقرر الدراسي.

- تقديم الاختبار إما بعرض كل الأسئلة في شاشة واحدة، أو تقديم سؤال واحد في كل شاشة ويمكن حينها منع الطالبة من الرجوع للسؤال السابق الذي تم الانتهاء منه.
- ترتيب عشوائي للأسئلة: سيتم ترتيب الأسئلة بشكل عشوائي بحيث تظهر لكل طالبة بترتيب مختلف.

تقديم اختبار

الكل في وقت واحد
بعرض الاختبار بالكامل على شاشة واحدة.

الكل في مرة واحدة
تقديم سؤال واحد في المرة.

حظر الرجوع
منع تعبير إجابة سؤال تم إرساله بالفعل.

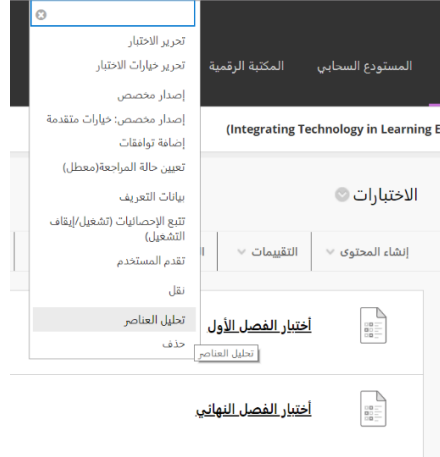
ترتيب عشوائي للأسئلة
ترتيب الأسئلة بشكل عشوائي لكل محاولة اختبار.

تحليل نتائج الاختبار

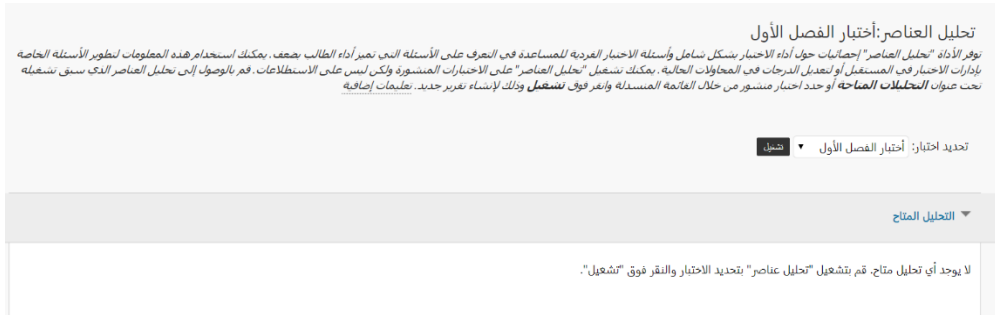
توفر الأداة "تحليل العناصر" إحصائيات حول أداء الاختبار بشكل شامل وأسئلة الاختبار الفردية للمساعدة في التعرف على الأسئلة التي تميز أداء الطالب بضعف. يمكنك استخدام هذه المعلومات لتطوير الأسئلة الخاصة بإدارة الاختبار في المستقبل أو لتعديل الدرجات في المحاولات الحالية.

- نضغط على القائمة الجانبية للاختبار المراد تحليل نتائجه.

- نختار من القائمة "تحليل العناصر" وسيكون الزر فعال في الاختبارات التي تم نشرها فقط.



- نضغط على زر تشغيل
- سوف يظهر تحليل الاختبار كرابط في التحليل المتاح.



- معلومات تحليل الاختبار
- تعرض صفحة تحليل الاختبار جزئين: الجزء الأول يعطي إحصائيات حول الاختبار ككل والجزء الثاني يعطي إحصائيات لكل سؤال على حدة.

الاختبار الأولي
آخر تشغيل للتحميل 29 يونيو، 2016 12:50 م. تشغيل "تحليل العناصر" مرة أخرى لعرض بيانات أخت الأستلة

ملخص الاختبار

تعيين المستوى	تعيين المستوى	20.0	9	0	2	15.0	00 ساعة/ساعات 00 دقيقة
1 نشة جيدة	0 نشة متوسطة الصعوبة	0	1	1	7	متوسط الوقت	متوسط الدرجات
6 نشة سهلة	2 نشة متوسطة الصعوبة	1	1	1	1	متوسط الوقت	متوسط الدرجات
1 نشة صعبة	1 نشة صعبة	7	1	1	1	متوسط الوقت	متوسط الدرجات

تصنيف الأستلة

تحديد نوع السؤال: جميع أنواع الأستلة

السؤال	نوع السؤال	تعيين المستوى	الصعوبة	عدد المحاولات التي تم منح درجة لها	متوسط الدرجات	الخطأ القياسي	الانحراف المعياري
السؤال الأول: تستخدم التكنولوجيا في التعليم الإلكتروني	سواب/خطأ (QS)	يتخذ الحساب	100.0%	1	2.0	0.0	0.0
السؤال الأول: من مزايا الفوائد:	متعدد الإجابات	يتخذ الحساب	100.0%	2	1.0	0.0	0.0
يختار نظام البنك بورد أحد أنظمة إدارة التعلم الإلكتروني.	سواب/خطأ (RB)	يتخذ الحساب	100.0%	3	2.0	0.0	0.0
أحد أدوات التواصل في نظام البنك بورد	متعدد الاختيارات (RB)	يتخذ الحساب	0.0%	1	0.0	0.0	0.0
أحد أدوات التفاعل في نظام البنك بورد	متعدد الاختيارات (RB)	يتخذ الحساب	100.0%	3	2.0	0.0	0.0
أحد أدوات التقييم في نظام البنك بورد	متعدد الاختيارات	يتخذ الحساب	100.0%	2	2.0	0.0	0.0
أنظري أدوات التقييم المستخدمة في نظام البنك بورد.	مقال	يتخذ الحساب	100.0%	2	5.0	0.0	0.0
يمكنك عن طريق البنك بورد الحصول على المحاضرات فقط	سواب/خطأ (RB)	يتخذ الحساب	50.0%	2	1.0	1.42	1.0
تعتبر المودت أحد أدوات التفاعل في نظام البنك بورد	سواب/خطأ	يتخذ الحساب	50.0%	2	1.0	1.42	1.0

يتم عرض 1 إلى 9 من 9 عنصرًا | إظهار الكل | تحرير الصفحة...

وتتضمن إحصائيات الاختبار ككل ما يلي:

- النقاط المحتملة: إجمالي عدد نقاط الاختبار.
- أسئلة محتملة: إجمالي عدد الأسئلة في الاختبار.
- محاولات قيد التقدم: عدد الطلاب الداخلين على الاختبار حالياً ولم يقوموا بإرساله بعد.
- محاولات مكتملة: عدد الاختبارات التي تم تقديمها.
- متوسط الدرجات: تمثل متوسط الدرجات للمقدرة حالياً، وقد تتغير بعد تقديم الطالب لمحاولات أخرى.
- متوسط الوقت: متوسط الوقت المستغرق لإكمال كل المحاولات التي تم تقديمها.

وتتضمن إحصائيات الأسئلة ما يلي:

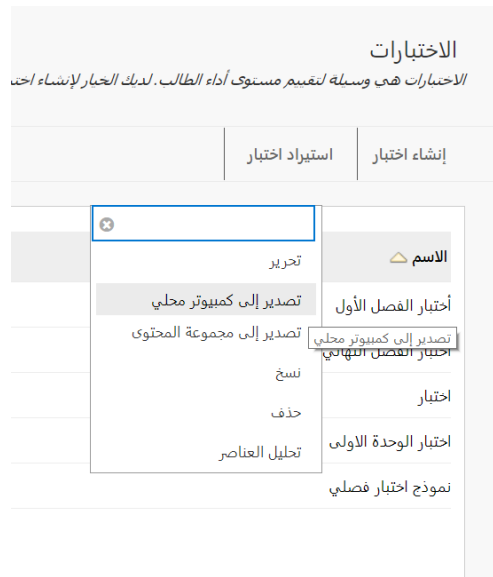
- تمييز المستوى: ويتم احتسابها فقط للأسئلة التي اختلف الطلاب في حلها، بحيث يتم تصنيف مدى تمييز السؤال لمستوى الطلاب (أكثر من 0.3 يكون تصنيف السؤال جيد، بين 0.1 و 0.3 يكون تصنيف السؤال مقبول، أقل من 0.1 يكون تصنيف السؤال ضعيف في تمييزه للمستوى) ويوصى بمراجعة الأسئلة الموجودة ضمن فئة ضعيف.

- الصعوبة: ويتم فيه عرض النسبة المئوية للطلاب الذي أجابوا على السؤال بشكل صحيح (أكثر من 80% صعب، بين 30% و 80% متوسط، أكثر من 80% سهل) ويعطي التحليل دائرة حمراء للأسئلة التي تقع ضمن فئة سهل أو صعب للتوصية بمراجعة هذه الأسئلة.
- عدد المحاولات التي منح الدرجة لها لكل سؤال.
- متوسط درجة كل سؤال.
- معلومات إحصائية مثل الخطأ القياسي والانحراف المعياري لكل سؤال.

استيراد وتصدير الاختبار

يمكنك تصدير الاختبارات واستيرادها لاستخدامها في مقررات دراسية أخرى أو مشاركتها مع مدرسين آخرين. وذلك بالخطوات التالية:

- من لوحة التحكم، وسّع القسم أدوات المقرر الدراسي وحدد اختبارات.
- افتح القائمة المجاورة لاسم الاختبار ثم حدد تصدير. إذا كانت مؤسستك تمتلك حق الوصول إلى ميزات إدارة المحتوى، فسيكون بإمكانك التصدير إلى الكمبيوتر الخاص بك أو التصدير إلى Content Collection
- يتم تصدير الاختبار على شكل ملف مضغوط ZIP، ولا يمكن تحرير الملفات الموجودة بالتنسيق ZIP قبل استيرادها مرة أخرى إلى النظام.



- لاستيراد اختبار اضغط على زر "استيراد" ثم قم بالاستعراض للوصول إلى ملف من جهاز الكمبيوتر أو مستودع ملفات المقرر الدراسي: "ملفات المقرر الدراسي" أو Content Collection
- يمكن استيراد حزم الاختبارات التي تم إنشاؤها بواسطة Blackboard Learn فقط. ويمكن استيراد الاختبارات التي تم إنشاؤها بواسطة أنظمة أخرى والاختبارات التي تم إنشاؤها في مؤسسات أخرى والاختبارات التي تم إنشاؤها باستخدام إصدارات أقدم من Blackboard Learn طالما أنها بتنسيق ملائم.

ملاحظة: يتم استيراد وتصدير مخازن الأسئلة بنفس طريقة استيراد وتصدير الاختبارات أعلاه.

الوحدة الثانية: مخازن الأسئلة

هي مجموعات من الأسئلة التي يمكنك استخدامها في اختبارات أو استطلاعات متعددة. يمكنك استيراد مخازن الأسئلة من خارج النظام وتصديرها لإعادة الاستخدام.

خطوات إنشاء مخزن أسئلة

- من القائمة الجانبية نضغط على "لوحة التحكم" ثم "أدوات المقرر الدراسي" ثم "الاختبارات والاستطلاعات ومخازن الأسئلة"
- نختار من صفحة المحتوى "مخزن الأسئلة"

The screenshot shows the Blackboard interface. On the right, a dark sidebar menu is open, displaying various tools and options. The 'Assessments and Surveys' (الاختبارات والاستطلاعات) option is highlighted in pink. Below the menu, the main content area shows the 'Question Bank' (مخزن الأسئلة) option, which is also highlighted in pink. The page title is 'الاختبارات والاستطلاعات ومخازن الأسئلة'.

- نضغط على إنشاء مخزن أسئلة لإنشاء مخزن أسئلة جديد.
- نكمل صفحة "معلومات مخزن الأسئلة" الوصف والإرشادات ثم نضغط "ارسال". لإضافة أسئلة.
- لإضافة أسئلة إلى مخزن الأسئلة، يمكن استخدام إنشاء أسئلة جديدة أو البحث عن الأسئلة في اختبارات أو مخازن أسئلة أخرى، أو تحميل أسئلة من ملف خارجي.

لوحة مخزن الأسئلة: مخزن أسئلة مقرر دمج التقنية
تقدم لوحة مخزن الأسئلة قائمة لمخزون الأسئلة التي يمكن إدارتها والبحث فيها. يمكنك استخدام خيارات الاختيار لتحديد سؤالاً واحداً أو كل الأسئلة ثم حذفهم أو تغيير النقاط الخاصة بهم، أو تحرير الأسئلة بشكل فردي. تعليمات إضافية

إعدادات الأسئلة	تحميل أسئلة	البحث عن الأسئلة	إنشاء سؤال
-----------------	-------------	------------------	------------

الوصف
إرشادات
إجمالي الأسئلة 0
إجمالي النقاط 0

البحث عن الأسئلة لإضافتها إلى مخزن الأسئلة

عند الضغط على "البحث عن الأسئلة"، ستظهر صفحة المعايير حيث يمكن تحديد معايير الأسئلة المطلوبة باستخدام القوائم المنسدلة الخاصة بالفئات للبحث عن أسئلة لإضافة الاختبار. حيث يمكن البحث عن الأسئلة فيما يلي:

- مخازن الأسئلة
- الاختبارات
- أنواع الأسئلة
- الفئات
- الموضوعات
- مستوى الصعوبة
- الكلمات الأساسية

ملخص المعايير

الاختبارات: اختبار الفصل الأول - أنواع الأسئلة: صواب/خطأ

تتبع عرض 1 إلى 11 من 11 أسئلة

عرض سؤال

نوع المصدر	اسم المصدر	النقاط	نوع السؤال	نوع السؤال
اختبار	اختبار الفصل الأول	10	صواب/خطأ	السؤال الأول: تكنولوجيا التعليم هي مرادف لتقنيات التعليم .
اختبار	اختبار الفصل الأول	10	صواب/خطأ	السؤال التاسع عشر: تهدف المخرجات إلى تحديد مواطن القوة والضعف في النظام .
اختبار	اختبار الفصل الأول	10	صواب/خطأ	السؤال الثالث: تعتبر حركة التعليم البصري في بداية القرن العشرين هي بداية ظهور مفهوم تكنولوجيا... .
اختبار	اختبار الفصل الأول	10	صواب/خطأ	السؤال الثامن عشر: وفقاً لإدجار ديل عند توفر رحلة تعليمية يفضل استخدامها عن برنامج كمبيوترى للنفس ...
اختبار	اختبار الفصل الأول	10	صواب/خطأ	السؤال الثاني عشر: يعد الاتصال اللداني من أكثر أنواع الاتصال شيوعاً .
اختبار	اختبار الفصل الأول	10	صواب/خطأ	السؤال الثاني: وجود الآلة لا يعني وجود تكنولوجيا التعليم .
اختبار	اختبار الفصل الأول	10	صواب/خطأ	السؤال الحادي عشر: لا تعد لغة الإشارة من لغات الاتصال غير اللفظية .
اختبار	اختبار الفصل الأول	10	صواب/خطأ	السؤال السابع عشر: تصنف النماذج والعمليات وفقاً لإدجار ديل في مستوى المعارض والمتاحف .
اختبار	اختبار الفصل الأول	10	صواب/خطأ	السؤال السادس عشر: تعد الخبرة المباشرة هي الاختيار الأفضل في العملية التعليمية أن أمكن ذلك .
اختبار	اختبار الفصل الأول	10	صواب/خطأ	السؤال العاشر: يتم الاتصال الشخصي بطريقتين مباشر وغير مباشر .

استعراض المعايير

عرض: إعددة العيون إلى الافتراضي

معايير الأسئلة

الاختبارات

جميع الاختبارات

اختبار الفصل الأول

اختبار الفصل الثاني

اختبار

اختبار الوحدة الأولى

تموخ اختبار فصلي

أنواع الأسئلة

أكمل ما يلي

أكمل ما يلي من فراغات متعددة

إجابة مختصرة

إملاء

إدراج الملف

استكمال العمل

التقديم فقط

ترتيب

سؤال كجاب عليه برقم

صواب/خطأ

صيغة حسوسية

قياس رأي متدرج/مقياس كرت

الأسئلة المحددة: 4

- بعد تحديد المعايير، سوف تظهر الأسئلة التي تنطبق عليها المعايير المطلوبة، نحدد بعض أو جميع الأسئلة ثم نضغط على "ارسال" لإنشاء مخزن الأسئلة.

تحميل أسئلة إلى مخزن الأسئلة

يمكن كتابة الأسئلة دون اتصال في ملف نصي منسَّق بطريقة خاصة وتحميلها إلى الاختبارات والاستطلاعات ومخازن الأسئلة. وبمجرد تحميل الأسئلة، يمكن تحريرها واستخدامها مثلها مثل الأسئلة التي تم تأليفها في النظام.

الإرشادات العامة لتحميل الملفات:

- يجب أن يكون الملف ملف نصي بامتداد .TXT.
- يمكنك كتابة الأسئلة في ملف مفكرة أو ملف اكسل أو ملف وورد ثم حفظ الملف بصيغة Unicode TXT.
- لا يتجاوز عدد الأسئلة في الملف الواحد 500 سؤال.
- يكتب كل سؤال في صف منفصل.
- عند كتابة السؤال نفصل بين حقول السؤال الواحد بعلامة جدولة .TAP.
- يجب عدم تضمين أسطر فارغة بين الأسئلة.

إرشادات تنسيق السؤال:

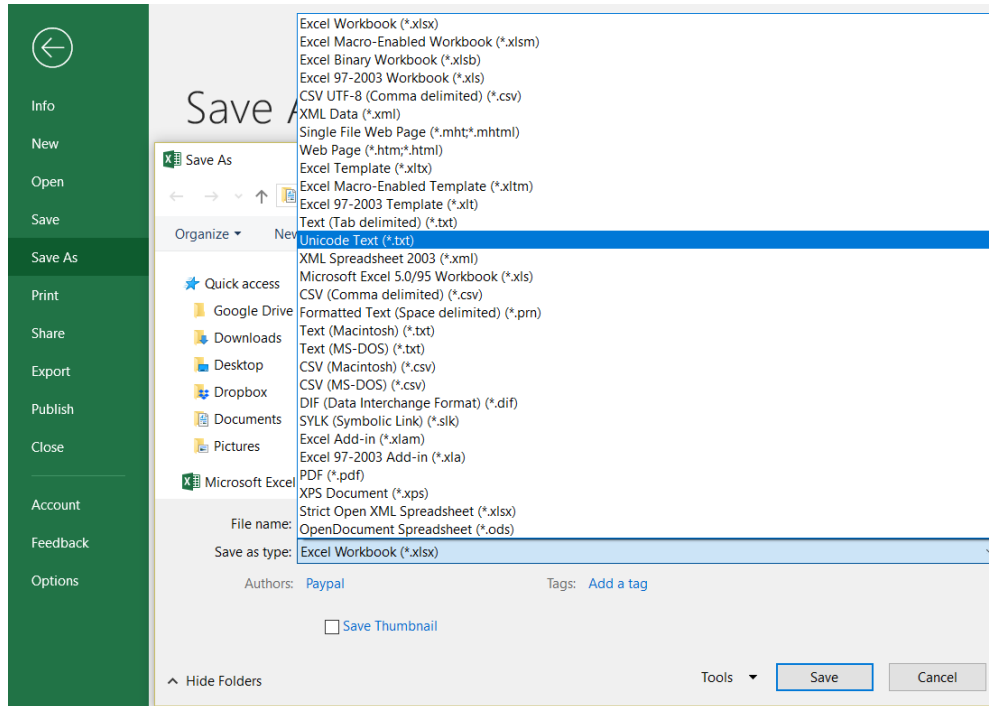
لكي يتم تحميل الأسئلة بدون أخطاء، يجب أن تتوافق الأسئلة الموجودة في الملف النصي مع الخانات الموجودة في الجدول التالي، مع ملاحظة الفصل بين كل حقل وآخر باستخدام علامة الجدولة TAP والأسهل هو إدخال الأسئلة في ملف اكسل.

الحقل 6	الحقل 5	الحقل 4	الحقل 3	الحقل 2	الحقل 1	نوع السؤال
			الحقل 3 نموذج الإجابة (اختيارية)	الحقل 2 نص السؤال	الحقل 1 ESS	سؤال المقال
				الحقل 2 نص السؤال	FIL	سؤال يستلزم تحميل ملفات
			الحقل 3 نص إجابة 1	الحقل 2 نص السؤال	FIB	سؤال ملء الفراغات
الحقل 6 المتغير 2	الحقل 5 الاختيار 2	الحقل 4 المتغير 1	الحقل 3 الاختيار 1	الحقل 2 نص السؤال	UMBLED_SENTENCE	استكمال الجمل
الحقل 6 نص التوصيل..	الحقل 5 نص الإجابة	الحقل 4 نص التوصيل	الحقل 3 نص الإجابة	الحقل 2 نص السؤال	MAT	سؤال المطابقة
الحقل 6 correct or incorrect	الحقل 5 نص الإجابة..	الحقل 4 correct or incorrect	الحقل 3 نص الإجابة	الحقل 2 نص السؤال	MA	سؤال متعدد الإجابات
الحقل 6 correct or incorrect	الحقل 5 نص الإجابة..	الحقل 4 correct or incorrect	الحقل 3 نص الإجابة	الحقل 2 نص السؤال	MC	سؤال الاختيار من متعدد
الحقل 6 المتغير 2..	الحقل 5 فارغ	الحقل 4 إجابة 1...	الحقل 3 المتغير 1	الحقل 2 نص السؤال	FIB_PLUS	سؤال ملء الفراغات المتعددة
		الحقل 4 إجابة رقمية 2 (اختياري)	الحقل 3 إجابة رقمية	الحقل 2 نص السؤال	NUM	سؤال يستلزم الإجابة برقم
				الحقل 2 نص السؤال	OP	مقياس الرأي المتدرج
الحقل 6 نص الإجابة 4	الحقل 5 نص الإجابة 3	الحقل 4 نص الإجابة 2	الحقل 3 نص الإجابة	الحقل 2 نص السؤال	ORD	سؤال ترتيب
الحقل 6 عبارة 2	الحقل 5 عبارة 1	الحقل 4 كلمة سؤال 2	الحقل 3 كلمة سؤال مثل كيف ، من ، لماذا	الحقل 2 نص السؤال	QUIZ_BOWL	سؤال وضع أسئلة لإجابات
			الحقل 3 نموذج الإجابة (اختياري)	الحقل 2 نص السؤال	SR	سؤال إجابة مختصرة
			الحقل 3 TRUE/ FALSE	الحقل 2 نص السؤال	TF	سؤال الصواب/الخطأ

- نقوم بفتح ملف اكسل ونتبع الجدول السابق في وضع الأسئلة كما هو موضح في الصورة أدناه

J	I	H	G	F	E	D	C	B	A
							TRUE	تمثل تقنيات التعليم الجانب التطبيقي فقط من تكنولوجيا التعليم.	TF 1
							FALSE	يقصر التفاعل على مكونات النظام الواحد.	TF 2
							TRUE	يربط التصميم التعليمي بين العلوم النظرية والعلوم التطبيقية.	TF 3
							TRUE	يعتبر نموذج جيرلاك وإلي من نماذج التصميم التعليمي التي تساعد المعلم على تخطيط دروسه.	TF 4
CORRECT	المخرجات	INCORRECT	التغذية الراجعة	INCORRECT	العمليات	INCORRECT	المدخلات	تسمى النتائج أو المنتجات النهائية للنظام والتي تمثل مؤشرات لنجاح أو فشل النظام.	MA 5
INCORRECT	التعليم الإلكتروني غير المتزامن	INCORRECT	التعليم الإلكتروني المختلط	INCORRECT	التعليم الإلكتروني الجزئي	CORRECT	التعليم الإلكتروني المتزامن	يسمى التعليم الإلكتروني الذي يحتاج إلى وجود المعلم والمتعلمين في نفس الوقت بـ:	MA 6
								من أنماط البرمجيات التعليمية (برمجيات المحاكاة) Simulation أعطي مثالاً على هذه البرامج؟	ESS 7
								المرحي باختصار الفرق بين التعلم الإلكتروني المختلط (الدمج) والتعلم الإلكتروني (الكامل)؟	ESS 8
									9

- نحفظ ملف الاكسل بتنسيق Unicode Text (*.txt) كما هو موضح أدناه



- نضغط على تحميل الأسئلة في مخزن الأسئلة ونختار ملف الاكسل الذي قمنا بعمله، ونحدد درجة كل سؤال ثم نضغط على "ارسال".

تحميل أسئلة

يمكن كتابة الأسئلة دون اتصال في ملف نصي منشق بطريقة خاصة وتحميلها إلى الاختبارات والاستطلاعات ومخازن الأسئلة. بمجرد تحميل الأسئلة، يمكن تحريرها واستخدامها مثلها مثل الأسئلة التي تم تأليفها في النظام. تعليمات إضافية

تحميل أسئلة

انقر فوق استعراض لتحديد موقع أحد الملفات المطلوب استيراده.

ملف يحتوي على أسئلة للاستيراد **Book1.txt** بدرجة

الدرجات لكل سؤال

أدخل النقاط المحتملة لكل سؤال. تم تعيين القيمة الافتراضية من إعدادات الأسئلة. إذا لم يتم تحديد قيمة في إعدادات الأسئلة، يتم استخدام القيمة صفر. لا يؤثر تغيير القيمة هنا على إعدادات الأسئلة.

5

انقر فوق إرسال للمتابعة.

إهاء الأمر إرسال

ملاحظة: بنفس طريقة تحميل ملف الأسئلة إلى مخزن الأسئلة، يمكن تحميل ملف الأسئلة إلى اختبار معين وذلك بالدخول على الاختبار وضغط "تحميل الأسئلة"

تحرير مخزن الأسئلة

- يمكنك تغيير الاسم والوصف والإرشادات والأسئلة في أحد مخازن الأسئلة. افتح القائمة الموجودة بجوار مخزن الأسئلة ثم حدد تحرير.

لوحة مخزن الأسئلة: مخزن أسئلة مقرر دمج التقنية

تقدم لوحة مخزن الأسئلة قائمة لمخزون الأسئلة التي يمكن إدارتها والبحث

إعدادات الأسئلة

إضافة توافقات إلى الأسئلة

إضافة نظ تحرير

تحرير

إضافة نظ تحرير

إضافة توافقات إلى الأسئلة

الوصف

- عند الدخول إلى لوحة مخزن الأسئلة يمكن تحرير المخزن وذلك بإضافة أو حذف أسئلة أو تغيير النقاط أو تحرير الأسئلة الموجودة.

- يمكن تحرير السؤال بالضغط على القائمة المنسدلة من السؤال ثم اختيار "تحرير".
- عند تحرير السؤال سوف يظهر لك خيارين إما تحرير السؤال الموجود في المخزن نفسه أو حفظ كجديد لإنشاء سؤال جديد.

لوحة مخزن الأسئلة: مخزن أسئلة مقرر دمج التقنية

تقدم لوحة مخزن الأسئلة قائمة لمخزون الأسئلة التي تمكن إدارتها والبحث فيها، يمكنك استخدام خانة الاختيار لتحديد سؤالاً واحداً أو كل الأسئلة ثم حذفهم أو تغيير النقاط الخاصة بهم، أو تحرير الأسئلة بشكل فردي. تعليمات إضافية

إنشاء سؤال | البحث عن الأسئلة | تحميل أسئلة | إعدادات الأسئلة

الوصف
إرشادات
إجمالي الأسئلة 4
إجمالي النقاط 40

ملخص المعايير

أنواع الأسئلة جميع أسئلة التجميعات

التفاصيل
تحرير
عرض التوافقات وإضافتها
نسخ
حذف

حذف النقاط محبب عرض السؤال

نوع السؤال

يتم عرض 1 إلى 4 من 4 عنصرًا

النقاط الافتراضية	نوع السؤال	صواب/خطأ
10	صواب/خطأ	تكنولوجيا التعليم هي مرادف لتقنيات التعليم .
10	صواب/خطأ	تعتبر حركة التعليم البصري في بداية القرن العشرين هي بداية ظهور مفهوم تكنولوجيا...
10	صواب/خطأ	يعد الاتصال الذاتي من أكثر أنواع الاتصال شيوعاً .
10	صواب/خطأ	وجود الآلة لا يعني وجود تكنولوجيا التعليم .

نتائج البحث الحالية: 1/1

استعراض المعايير

عرض إعدده ضمن إلى الافتراضي

أنواع الأسئلة

تنبيه: عند تغيير السؤال في مخزن الأسئلة، سوف يتغير السؤال في كل الاختبارات التي يظهر فيها السؤال

الوحدة الثالثة: الأسئلة العشوائية

عند رغبتك في حصول كل طالب على نسخة مختلفة من الاختبار، فيمكنك عمل ذلك باستخدام مجموعات الأسئلة أو الكتل العشوائية، وكلاهما تكوّن مجموعة من الأسئلة عشوائياً، وسنوضح الفرق بينهما فيما يلي.

الفرق بين مجموعات الأسئلة والكتل العشوائية

الكتل العشوائية	مجموعات الأسئلة	
مخازن الأسئلة فقط.	الاختبارات والاستطلاعات ومخازن الأسئلة.	استيراد الأسئلة من
مخازن الأسئلة ونوع السؤال فقط.	مخازن الأسئلة والاختبارات وأنواع الأسئلة والفئات والموضوعات ومستويات الصعوبة والكلمات الأساسية.	معايير اختيار الأسئلة
يتعذر عليك حذف الأسئلة الموجودة في كتلة عشوائية. في حالة عدم الرغبة في تضمين سؤال ما في الكتلة العشوائية الخاصة بك، قم بإزالته من مخزن الأسئلة.	يمكنك حذف الأسئلة في مجموعة الأسئلة. يتم إزالة السؤال من المجموعة، لكن لا يتم حذفه من المقرر الدراسي.	حذف الأسئلة
	يجب وضع نفس النقاط المحتملة لجميع الأسئلة الموجودة في المجموعة أو الكتلة. لتعيين قيمة نقطة مختلفة لسؤال ما، يتعين عليك إضافة السؤال بشكل فردي خارج الكتلة أو المجموعة.	تحديد النقاط (الدرجات)

ومن الجدول أعلاه يتضح أن مجموعات الأسئلة أكثر مرونة وأدق في تحديد الأسئلة من الكتل العشوائية، لذا فإن استخدامها يكفي لإنشاء نسخ اختبار مختلفة وعشوائية لكل طالب.

طريقة إنشاء مجموعات الأسئلة

- عند إنشاء الأسئلة داخل الاختبار نختار "إعادة استخدام سؤال" بدلاً من "إنشاء سؤال".
- من القائمة المنسدلة نختار "إنشاء مجموعة الأسئلة".



• سوف تظهر نافذة إنشاء مجموعة الأسئلة التالية:

إنشاء مجموعة الأسئلة

تعد مجموعات الأسئلة بمثابة مجموعات من الأسئلة التي تُمكن تمثيلها بطريقة عشوائية تُحددّها المعلم. تعليمات إضافية

ملخص المعايير

نتائج البحث الحالية: [متاح]

استعراض المعايير

عرض [إعداد التعميم إلى الافتراضي]

للبحث عن الأسئلة، قم بالاستعراض وحدد المعايير.

مخزن الأسئلة

الاختبارات

أنواع الأسئلة

الفئات

الموضوعات

مستويات الصعوبة

الكلمات الأساسية

ونلاحظ أنه يمكننا البحث عن الأسئلة باستخدام مربع البحث في الأعلى، أو تحديد المعايير لتظهر لنا الأسئلة التي ينطبق عليها المعايير في مربع الأسئلة ويمكنك الاختيار منها، كما في الصورة أدناه حددنا مخزن أسئلة معين ونوع الأسئلة صواب وخطأ ومستوى الصعوبة سهل فظهرت لنا الأسئلة التي تنطبق عليها المعايير.

ملخص المعايير

نتائج البحث الحالية: [متاح]

مخزن الأسئلة مخزن مقرر 228 أنواع الأسئلة صواب/خطأ مستويات الصعوبة سهل

يتم عرض 1 إلى 2 من 2 عنصرًا

نوع السؤال	اسم المصدر	نوع السؤال	نوع المصدر
يختبر مفهوم تكنولوجيا التعليم أوسع وأعم من مفهوم الوسائل التعليمية.	مخزن مقرر 228	صواب/خطأ	مسودع
يختبر مفهوم تكنولوجيا التعليم أوسع وأعم من مفهوم الوسائل التعليمية.	مخزن مقرر 228	صواب/خطأ	مسودع

يتم عرض 1 إلى 2 من 2 عنصرًا

إظهار الكل

تحرير التصفح...

استعراض المعايير

عرض [إعداد التعميم إلى الافتراضي]

مخزن الأسئلة

الاختبارات

أنواع الأسئلة

الفئات

الموضوعات

• بعد اختيار الأسئلة في مجموعات الأسئلة نضغط على "إرسال".

تحرير مجموعة الأسئلة

في لوحة الاختبار يمكننا تحرير مجموعة الأسئلة بتحديد عدد الأسئلة لكل طالب وإضافة النقاط لكل سؤال وإضافة أو إزالة الأسئلة من المجموعة.

- نحدد عدد الأسئلة المطلوب عرضها لكل طالب من مجموعة الأسئلة، في الصورة أدناه كان عدد الأسئلة في مجموعة الأسئلة 10 وحددنا عدد الأسئلة المطلوب عرضها عشوائياً سؤالين لكل طالب.
- كما نحدد نقاط كل سؤال مع ملاحظة أن النقاط ستكون نفسها لجميع الأسئلة الموجودة في المجموعة.

1 - 2. مجموعة الأسئلة

إجمالي الأسئلة: 10
عدد الأسئلة المطلوب عرضها: 2

إجمالي النقاط: 4

النقاط لكل سؤال: 2

الأسئلة الموجودة في المجموعة

- لإضافة أو حذف أسئلة إلى المجموعة يمكن الضغط على "الأسئلة الموجودة في المجموعة" لتظهر لنا الأسئلة وخيارات إضافة أسئلة جديدة أو إزالة أسئلة موجودة كما في الصورة أدناه

1 - 2. مجموعة الأسئلة

إجمالي الأسئلة: 10
عدد الأسئلة المطلوب عرضها: 2

إجمالي النقاط: 4

النقاط لكل سؤال: 2

الأسئلة الموجودة في المجموعة

إضافة أسئلة

عرض السؤال إزالة سؤال

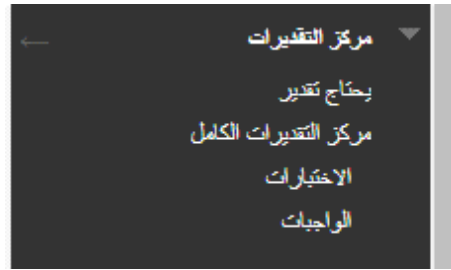
نوع السؤال	نوع السؤال	نوع السؤال
صواب/خطأ	يتكسر التفاعل على مكونات النظام الواحد.	0
صواب/خطأ	يربط التصميم التعليمي بين العلوم النظرية والعلوم التطبيقية.	0
صواب/خطأ	وجود الآلة لا يعني وجود تكنولوجيا التعليم.	0
صواب/خطأ	تمثل تقنيات التعليم الجاهز التطبيق فقط من تكنولوجيا التعليم.	0
متعدد الإجابات	يسمى التعليم الإلكتروني الذي يحتاج إلى وجود المعلم والمتعلمين في نفس الوقت بـ:	0
صواب/خطأ	يعتبر نموذج جير لانه وإيلي من نماذج التصميم التعليمي التي تساعد المعلم على تخطي...	0
متعدد الإجابات	تسمى النتائج أو النتائج النهائية للنظام والتي تمثل مؤشر لنجاح أو فشل النظام.	0

ملاحظة: يمكن إضافة أكثر من مجموعة أسئلة لنفس الاختبار، بحيث يختار النظام عشوائياً لكل طالب العدد الذي تم تحديده من كل مجموعة.

الوحدة الرابعة: مركز التقديرات

يمكن من خلال مركز التقديرات الاطلاع على نتائج الاختبار للطالبات وتصحيح الأسئلة التي تحتاج إلى تصحيح يدوي

- من القائمة الجانبية نضغط على "لوحة التحكم" ثم "مركز التقديرات"
- نضغط على مركز التقديرات فتظهر لنا قائمة فرعية كما هو موضح في الصورة أدناه



تصحيح الأسئلة التي تحتاج إلى تقدير

نضغط على يحتاج تقدير: في هذه الصفحة يتم عرض جميع العناصر الجاهزة للتقدير أو المراجعة.

- عند الضغط على "تقدير الكل" سوف يبدأ التقدير على الفور لكل الطلاب على التوالي.
- كما يمكن فرز الأعمدة وتطبيق عوامل التصفية لاختيار تقدير بعض الطلاب أو بعض الأسئلة.

يحتاج تقدير

يمكنك عرض جميع العناصر الجاهزة للتقدير أو المراجعة في الصفحة بتطلب التقدير. حدد تقدير الكل لبدء التقدير على الفور، أو فرز الأعمدة وتطبيق عوامل التصفية لتضييق نطاق القائمة. تعليمات إضافية

تقدير الكل	تصفية
<p>اللقطة</p> <p>المتصفح</p> <p>تاريخ الإرسال</p> <p>كل الفئات</p> <p>كل الفئات</p> <p>كافة المستخدمين</p> <p>كافة المحاضر</p> <p>أي تاريخ</p> <p>أدخل التواريخ بالتنسيق DD/MM/YYYY</p> <p>إظهار المحاولات التي لا تؤثر على تقدير المستخدم</p>	<p>الانتقال</p>

مركز التقديرات الكامل

جدول لحفظ بيانات و درجات الطالبات في كل أنشطة المقرر الموجودة في ال Blackboard، كما يمكن للمعلم إضافة أعمدة أخرى لأي أنشطة خارج النظام مثل: المشاركة، الحضور، المشاريع.

مركز التقديرات : مركز التقديرات الكامل

يعرض مركز التقديرات الكامل جميع الأعمدة والصفوف الموجودة في "مركز التقديرات" وهي طريقة العرض الافتراضية لـ "مركز التقديرات". تعليمات إضافية

إشياء عمود	إشياء عمود محسوب	إدارة	التقارير	تصفية	العمل دون اتصال
الانتقال للصفحة	البريد الإلكتروني	فرز الأعمدة حسب:	موضع التفضيل	الترتيب:	تدريسي
تاريخ آخر حفظ نوفمبر 14, 2018 10:53:26 ص AST					
شريط معلومات التقدير	STUDENT ID	أخر وصول	إجمالي	أختبار الفصل الأول	أختبار الفصل النهائي
أثير يحي عياد آل عائد الزهرا	438200151	أكتوبر 31, 2018	20.00	20.00	--
ديما عبدالله محمد الحرقان	437200810	أكتوبر 7, 2018	15.00	15.00	--
عبداء سعد عمر الخراشي	436201393	أكتوبر 20, 2018	10.00	10.00	--
ندى صالح سعيد آل شابع القد	437204501	أكتوبر 15, 2018	--	--	--

إعادة التقدير وإعدادات تفاصيل التقدير

- نذهب لعمود الاختبار المطلوب.
- إذا كان الاختبار يصحح آلياً سوف تظهر الدرجة مباشرة،
- إذا كانت بعض أسئلة الاختبار أو الواجب تحتاج إلى تصحيح يدوي نضغط بالزر الأيمن على خانة الدرجة واختيار المحاولة المراد تصحيحها ليفتح لك صفحة "تقدير الاختبار" لمراجعة الإجابات وكتابة الدرجة أمام السؤال ثم الضغط على "ارسال" ليتم حفظ الدرجة الاجمالية في مركز التقديرات.
- عند الضغط بالزر الأيمن على خانة الدرجة واختيار " تفاصيل التقدير" فإن ذلك يتيح لك ما يلي:
 - مسح محاولة الطالبة كي تتمكن من التقدم للاختبار مرة أخرى.
 - الاطلاع على تفاصيل محاولات الطالبة جميعها.
 - إعادة تقدير أي محاولة من جديد.

--	--	20.00
عرض تفاصيل التقدير	15.00	
عرض تفاصيل التقدير	10.00	
تقدير الإبقاء		

إنشاء عمود جديد في مركز التقديرات

يمكن للمعلم إضافة أعمدة أخرى لأي أنشطة خارج النظام مثل: المشاركة، الحضور، المشاريع، ويمكن ذلك من خلال:

- في مركز التقديرات الكامل نضغط على زر "إنشاء عمود".
- ندخل اسم العمود الجديد والوصف.

إنشاء عمود التقدير

توضح أعمدة التقدير قياس أي جهد يبذله الطالب. تضاف الأعمدة الخاصة بالعناصر القابلة للتقدير إلى "مركز التقديرات" تلقائياً. ويمكن قياس العمل الذي لا يتم تقديره تلقائياً في "مركز التقديرات" عن طريق إنشاء "عمود التقدير". [تعليمات إضافية](#)

* تشير إلى حقل مطلوب.

معلومات العمود

اسم العمود *

اسم مركز التقديرات

الوصف

للوصول على تريبذ الأدوات، اضغط على ALT+F10 (الكمبيوتر الشخصي) أو ALT+FN+F10 (نظام التشغيل Mac).

Arial (12pt) 3

- العرض الرئيسي: يتم تحديد طريقة العرض التي تظهر فيها النتيجة للطالبة وفي مركز التقديرات كدرجة أو نسبة أو نص أو حرف.
- العرض الثانوي: يتم تحديد طريقة العرض التي تظهر فيها النتيجة في مركز التقديرات.

ملاحظة: الأعمدة التي تحتوي نتيجتها على حرف أو نص مثل مكتمل/غير مكتمل أو ممتاز/متوسط/ضعيف لا يمكن استخدامها في حسابات الإجمالي والمتوسط.

- الفئة: يتم تصنيف هذا العمود الجديد ضمن فئة اختبارات أو واجبات أو مناقشات ويمكن جعله دون فئة.
- النقاط المحتملة: تحديد الدرجة المستحقة لهذا النشاط.
- تاريخ الاستحقاق: آخر موعد لتسليم هذا النشاط.

العرض الرئيسي	النتيجة
العرض الثانوي	بلا
البنية	بنون فئة
* النقاط المحسنة	
القواعد المرتبطة	إضافة قاعدة
التاريخ	الإسم
التاريخ الإنشاء	التاريخ آخر تحرير
التاريخ الاستحقاق	التاريخ
تاريخ الإنشاء	تاريخ الإنشاء
تاريخ الاستحقاق	تاريخ الاستحقاق

يحب إدخال التقديرات باستخدام التنسيق المحدد. تعرض التقديرات بهذا التنسيق في كل من مركز التقدير و"تقديراتي".

خيار العرض هذا معروض فقط في مركز التقدير.

أدخل التواريخ بالتنسيق DD/MM/YYYY. يمكن إدخال الوقت بأي زيادة.

إظهار القاعدة للطلاب

التواريخ

نوف ١٤, ٢٠١٨

أدخلك التواريخ بالتنسيق DD/MM/YYYY. يمكن إدخال الوقت بأي زيادة.

- تحديد خيارات ظهور النتيجة: الخيار الأول لاستثناء الدرجة من الحساب الكلي، الخيار الثاني لإظهار أو إخفاء النتيجة عن الطلاب، لعرض احصائيات هذا العمود للطلاب.

خيارات

تحديد لا للخيار الأول لاستثناء عمود مركز التقدير هذا من الحسابات. تحديدا للخيار الثاني لإخفاء هذا العمود من الطلاب في "تقديراتي". تحديدا للخيار الثالث لإظهار هذا العمود للطلاب في "تقديراتي".

تضمين هذا العمود في حسابك مركز التقدير نعم لا

عرض هذا العمود للطلاب نعم لا

عرض الإحصائيات (المتوسطة والمتوسطة) نعم لا
في هذا العمود للطلاب في "تقديراتي"

إرسال إلغاء الأمر

انقر فوق إرسال للمتابعة.

إنشاء عمود محتسب في مركز التقديرات

يمكنك إضافة أعمدة محتسبة مثل المتوسط والإجمالي من خلال الضغط على زر "إنشاء عمود محتسب" واختيار نوع العمود المطلوب.

مركز التقديرات : مركز التقديرات الكامل

يعرض مركز التقديرات الكامل جميع الأعمدة والصفوف الموجودة في "مركز الـ"

التقارير	إدارة	إنشاء عمود محتسب	إنشاء عمود
		عمود متوسط	عمود الحد الأدنى/الحد الأقصى
		عمود إجمالي	الانتق
		عمود العناصر المقيمة	شريط مطبوعات

● إنشاء عمود المتوسط:

- يتم ادخال معلومات العمود كما سبق (الاسم والوصف وطريقة العرض والفئة وخيارات الإتاحة وعرض إحصائيات هذا العمود.
- يتم تحديد العمدة التي تدخل في حساب المتوسط.
- ثم نضغط على ارسال لإدراج العمود في مركز التقديرات.
- إنشاء عمود إجمالي: يتم إنشاء عمود إجمالي بشكل افتراضي في مركز التقديرات، ويمكنك إعادة تسمية العمود أو تغيير الأعمدة التي يتم تضمينها أو حذف هذا العمود الافتراضي أو إنشاء عمود إجمالي جديد.

مركز التقديرات : الاختبارات

يعرض مركز التقديرات الكامل جميع الأعمدة والصفوف الموجودة في "مركز التقديرات" وهي طريقة العرض الافتراضية لـ "مركز التقديرات". تعليمات إضافية

العامل دون اتصال	تصفية	التقارير	إدارة	إنشاء عمود محتسب	إنشاء عمود
------------------	-------	----------	-------	------------------	------------

طريقة العرض الحالية: الاختبارات

الفئة: اختبار الحالة: جميع الحالات

إظهار المحاولات التي لا تؤثر على تقدير المستخدم

مركز التقديرات الكامل	مركز التقديرات الكامل (افتراضي)	طرق العرض الذكية
اجابات	المدونات	لوحات المناقشات
عرض التقدير النهائي	اليوميات	التقييم الذاتي وتقييم الزملاء
معاينة للتقديرات الخاصة بي	الاختبارات	

مركز التقديرات الكامل

مركز التقديرات الكامل (افتراضي)

طرق العرض الذكية

اجابات

المدونات

لوحات المناقشات

عرض التقدير النهائي

اليوميات

التقييم الذاتي وتقييم الزملاء

معاينة للتقديرات الخاصة بي

الاختبارات

المراجع

- [1] علام، صلاح الدين محمود (2007م) القياس والتقويم التربوي في العملية التدريسية، عمان، دار الميسرة.
- [2] الحامدي، خالد حسن (2009م): الاختبارات الإلكترونية والتوظيف، مجلة التعليم الإلكتروني، جامعة المنصورة، العدد الرابع
- [3] مدونة الاختبارات الالكترونية وبرمجيات تصميمها على الانترنت، ابريل 2012، <https://elearningksu.wordpress.com>
- [4] بدوي ، محمد محمد عبد الهادي . "فعالية برنامج مقترح في التعليم الإلكتروني لتنمية مهارات تصميم الاختبارات الإلكترونية و الاتجاه نحو التقويم الإلكتروني ..." المجلة التربوية الدولية المتخصصة. 2014. 3vol. Issue 5. pp.146-176
- [5] موقع مساعدة blackboard على الرابط <https://help.blackboard.com/ar-sa>